

## MALADIE À CORONAVIRUS 2019 (COVID-19) **MISE À JOUR ÉPIDÉMIOLOGIQUE QUOTIDIENNE**

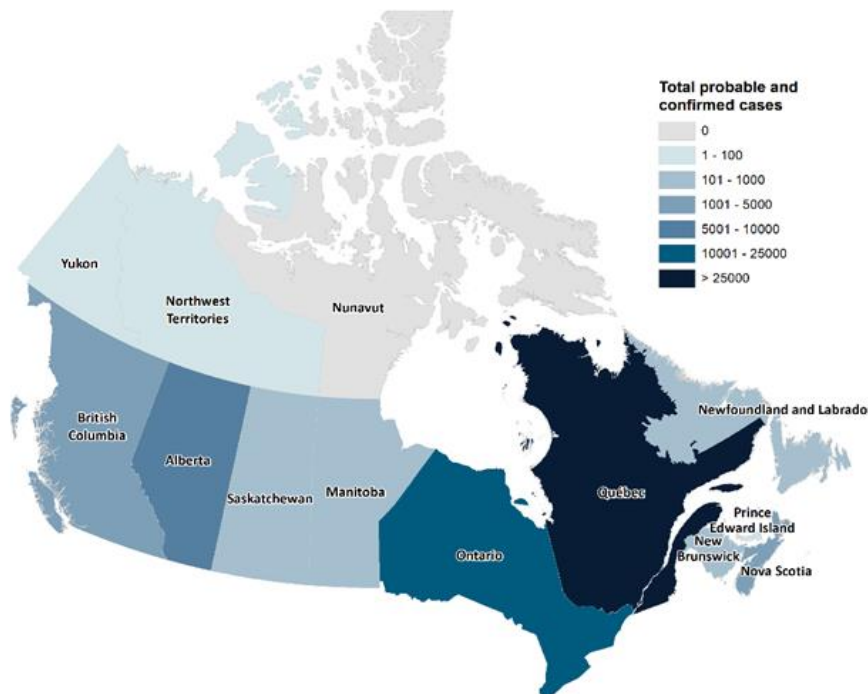
Mise à jour : 13 mai 2020, 11 h (HE)



### PRINCIPALES MISES À JOUR

- De nouveaux cas continuent d'être signalés à l'échelle du pays, mais l'on observe une tendance à la baisse des cas signalés quotidiennement.
- La majorité des cas (85 %) et des décès (94 %) continuent d'être signalés au Québec et en Ontario.
- Aucun nouveau décès n'a été signalé dans dix provinces et territoires au cours des dernières 24 heures.

**Figure 1.** Carte des cas de COVID-19 signalés au Canada par province et territoire (n = 71 473\*)



Source des données : Sites Web des provinces et des territoires. Carte du service de géomatique du Laboratoire national de microbiologie

\*Le total « n » exclut 13 voyageurs rapatriés.

# LA COVID-19 AU CANADA

## APERÇU À L'ÉCHELLE NATIONALE

- Depuis sept jours :
  - Aucun nouveau cas n'a été signalé à l'Île-du-Prince-Édouard, au Yukon, dans les Territoires du Nord-Ouest et au Nunavut.
  - Moins de cinq cas ont été signalés quotidiennement au Manitoba, à Terre-Neuve-et-Labrador et au Nouveau-Brunswick.
- La majorité des décès (94 %) ont été signalés au Québec (3 131) et en Ontario (1 765).
  - Aucun nouveau décès n'a été signalé dans dix provinces et territoires au cours des dernières 24 heures.

**Tableau 1** : Résumé des cas de COVID-19 déclarés au Canada, selon le lieu, en date du 13 mai à 11 h (HE)

Lieu	Nombre total de cas	Nouveaux cas signalés au cours des dernières 24 heures	Rétablis	% rétablis	Nombre total de décès	Nouveaux décès signalés au cours des dernières 24 heures
C.-B.	2 360	7	1 832	78%	131	1
Alb.	6 345	45	4 866	77%	118	1
Sask.	573	5	374	65%	6	0
Man.	290	1	251	87%	7	0
Ont.	21 236	329	15 845	75%	1 765	40
Qc	39 225	756	10 056	26%	3 131	118
T.-N.-L.	261	0	247	95%	3	0
N.-B.	120	0	118	98%	0	0
N.-É.	1 020	1	864	85%	48	0
I.-P.-É.	27	0	27	100%	0	0
Yn	11	0	11	100%	0	0
T.N.-O.	5	0	5	100%	0	0
Nt	0	0	0	0%	0	0
Voyageurs rapatriés*	13	0	Inconnu	Inconnu	0	0
<b>Total</b>	<b>71 486</b>	<b>1 144</b>	<b>34 496</b>	<b>48%</b>	<b>5 209</b>	<b>160</b>

\* Les voyageurs rapatriés font référence aux voyageurs du paquebot Grand Princess qui étaient en quarantaine à Trenton en mars 2020. Aucune mise à jour sur leur état n'est disponible.

L'Agence de la santé publique du Canada (ASPC) reçoit des renseignements détaillés sur les cas de la part des provinces et des territoires. La mise à jour épidémiologique est fondée sur les renseignements reçus concernant 36 441 cas. Tous les champs de données ne sont pas remplis, seuls les cas pour lesquels des données sont disponibles sont inclus. Les données présentées sont celles du 13 mai à 11 h (HE).

# LA COVID-19 AU CANADA

## RÉPARTITION DÉMOGRAPHIQUE

- **12 688** (36 %) cas sont chez des personnes âgées de 60 ans et plus.
- La proportion la plus élevée de cas concerne les personnes âgées de 40 à 59 ans (32 %), suivies des personnes âgées de 20 à 39 ans (26 %); 5 % des cas étaient âgés de 19 ans et moins.
- 55 % des cas sont chez des femmes.

**Tableau 2.** Caractéristiques démographiques des cas de COVID-19 signalés au Canada en date du 13 mai 2020

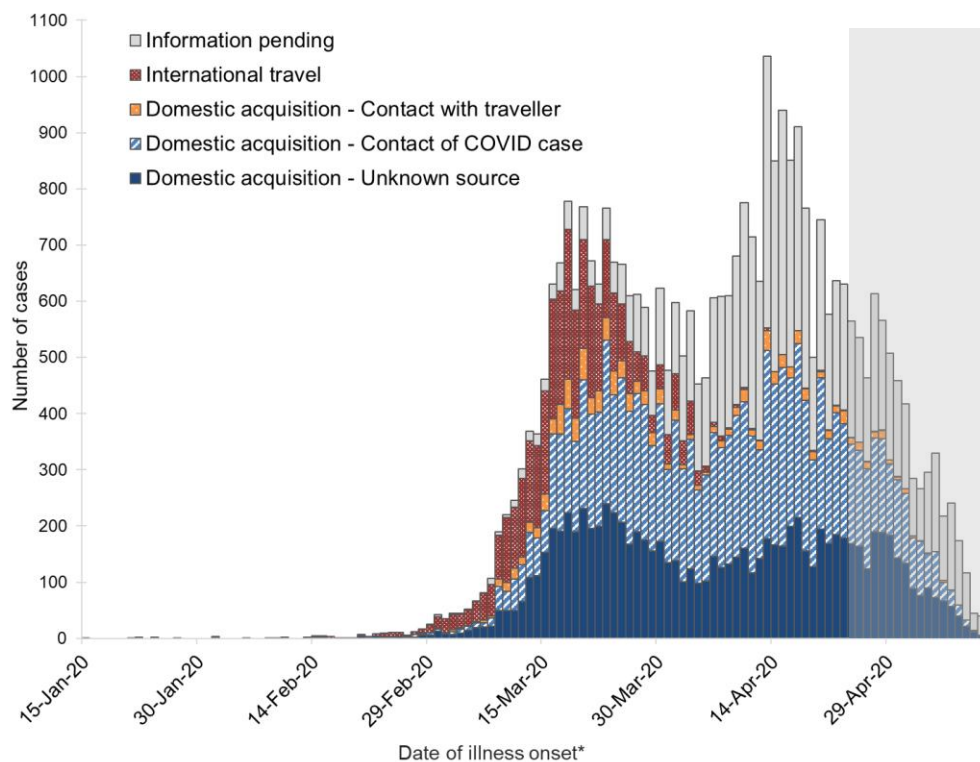
Âge (en années)	
Médiane	51
Plage	0-111
Groupes d'âge	
	<b>n = 35 568</b>
≤ 19	1 913 (5 %)
20-39	9 419 (26 %)
40-59	11 548 (32 %)
60-79	7 069 (20 %)
80+	5 619 (16 %)
Sexe	
	<b>n = 35 867</b>
Femmes	19 738 (55 %)
Hommes	16 113 (45 %)
Autre	16 (< 1 %)

## RÉPARTITION DANS LE TEMPS, PAR CATÉGORIE D'EXPOSITION

- Depuis le 13 mars, la majorité des cas signalés sont dus à une transmission communautaire.
- 3 762 cas (10 %) ont déclaré avoir voyagé à l'étranger, et 22 111 (62 %) cas ont été contractés au pays.

**Figure 2.** Nombre de nouveaux cas de COVID-19 signalés au Canada, par date d'apparition de la maladie et par catégorie d'exposition (n = 34 827)

# LA COVID-19 AU CANADA



\*Si la date de début de la maladie n'était pas disponible, la première des dates suivantes a été utilisée à titre d'estimation, dans l'ordre suivant : date de prélèvement des échantillons et date des analyses en laboratoire.

**Remarque :** La zone grisée représente une période (temps de latence) pendant laquelle on s'attend à ce que des cas se soient produits, mais n'aient pas encore été signalés au niveau national.

# LA COVID-19 AU CANADA

## ANALYSES EN LABORATOIRE

Plus de **1 169 456** personnes ont subi un test de dépistage de la COVID-19 au Canada (tableau 3). Cela représente un taux de dépistage de 31 111 par million d'habitants. Depuis le début de mars, le pourcentage de tests positifs est de **5,7 %**, ce qui représente le nombre de tests positifs par rapport au nombre total de tests effectués.

Le 12 mai 2020, on a commis une erreur de saisie du nombre de tests déclarés dans les Territoires du Nord-Ouest. L'erreur a depuis été corrigée et explique le nombre négatif de tests.

**Tableau 3** : Résumé des tests de dépistage de la COVID-19 déclarés au Canada, selon le lieu, en date du 13 mai à 10 h 30 (HE)

Lieu	Nombre total de personnes testées <sup>‡</sup>	Nouveaux tests depuis le dernier rapport	Personnes testées par million d'habitants
C.-B.	97 060	1 502	19 139
Alb.	178 208	2 706	40 768
Sask.	35 189	388	29 962
Man.	31 416	617	22 940
Ont.	459 524	14 642	31 547
Qc	296 528	5 640	34 947
T.-N.-L.	10 149	106	19 460
N.-B.	17 765	426	22 869
N.-É.	35 811	381	36 866
I.-P.-É.	4 199	170	26 754
Yn	1 106	12	27 072
T.N.-O.	1 817	-1 809	40 535
Nt	608	4	15 678
<b>Total*</b>	<b>1 169 456</b>	<b>24 785</b>	<b>31 111</b>

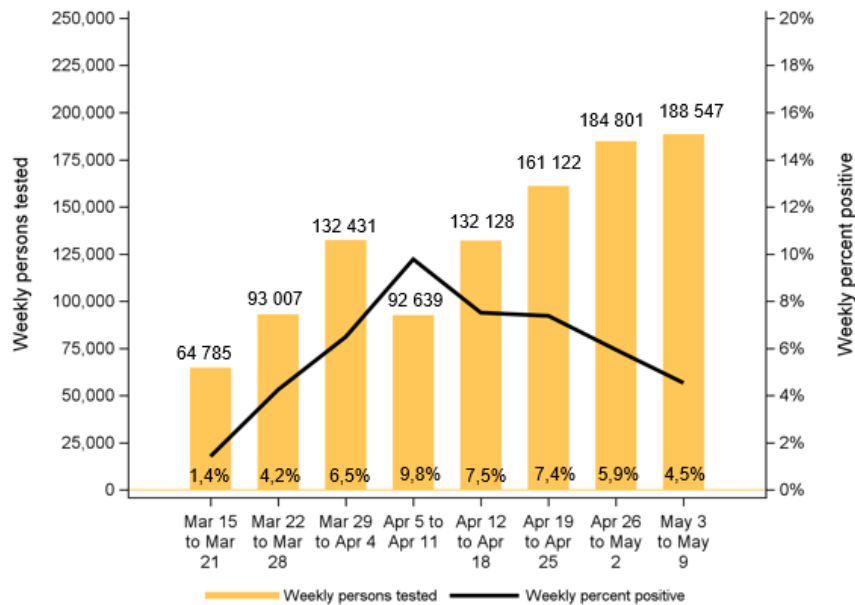
<sup>‡</sup> Dans le cas des provinces et des territoires qui déclarent le nombre de tests effectués, une formule mathématique est utilisée pour estimer le nombre de personnes ayant subi un test de dépistage. \* Comprend 76 voyageurs rapatriés qui ont subi un test de dépistage.

**Remarque** : Il est possible que le nombre total de tests effectués en laboratoire soit sous-estimé en raison de retards dans la déclaration des cas et qu'il ne tienne pas compte des sites sentinelles supplémentaires ou des autres tests effectués dans la province ou le territoire en question.

Pour la semaine du 3 au 9 mai, **188 547** personnes ont été testées et le pourcentage quotidien moyen de personnes positives sur cette même période était de **4,5 %** (figure 3).

**Figure 3** : Nombre de personnes testées pour la COVID-19 et pourcentage de personnes positives par semaine

# LA COVID-19 AU CANADA



Source de données : Le Laboratoire national de microbiologie, qui reçoit de la part des laboratoires provinciaux les résultats des analyses menées en laboratoire.

## PRÉSENTATIONS CLINIQUES ET RÉSULTATS

- Parmi les **4 198** cas pour lesquels le tableau clinique a été présenté, **561** cas (13 %) ont déclaré avoir reçu un diagnostic clinique ou radiologique de pneumonie.
- Parmi ces 561 cas, 57 % concernaient des personnes âgées de ≥ 60 ans, et 41 % des personnes de 60 à 79 ans.

**Tableau 4.** Résumé du tableau clinique\* des cas de COVID-19 déclarés au Canada en date du 13 mai 2020

Tableau clinique	Selon le groupe d'âge		En général**
	≤ 19	20+	
<b>Affections préexistantes</b>	<b>n = 580</b>	<b>n = 7 673</b>	<b>n = 8 750</b>
Signes cardiaques	7 (1 %)	1 147 (15 %)	1 208 (14 %)
Maladie respiratoire	52 (9 %)	980 (13 %)	1 086 (12 %)
Diabète	0 (0 %)	801 (10 %)	849 (10 %)
<b>Symptômes</b>	<b>n = 563</b>	<b>n = 7 631</b>	<b>n = 8 709</b>
Toux	356 (63 %)	5 633 (74 %)	6 396 (73 %)
Mal de tête	222 (39 %)	4 287 (56 %)	4 825 (55 %)
Faiblesse	183 (33 %)	4 153 (54 %)	4 658 (53 %)
Fièvre	214 (38 %)	3 525 (46 %)	3 984 (46 %)
<b>Évaluations cliniques, complications ou diagnostic</b>	<b>n = 191</b>	<b>n = 3 744</b>	<b>n = 4 198</b>
Pneumonie	4 (2 %)	535 (14 %)	561 (13 %)
Dyspnée	3 (2 %)	291 (8 %)	314 (7 %)
Auscultation anormale des poumons	7 (4 %)	240 (6 %)	271 (6 %)

\*Les catégories liées aux affections préexistantes, aux symptômes et aux évaluations cliniques, aux complications ou au diagnostic ne s'excluent pas mutuellement, et la liste n'est pas exhaustive.

\*\*Cas pour lesquels il existe des renseignements détaillés.

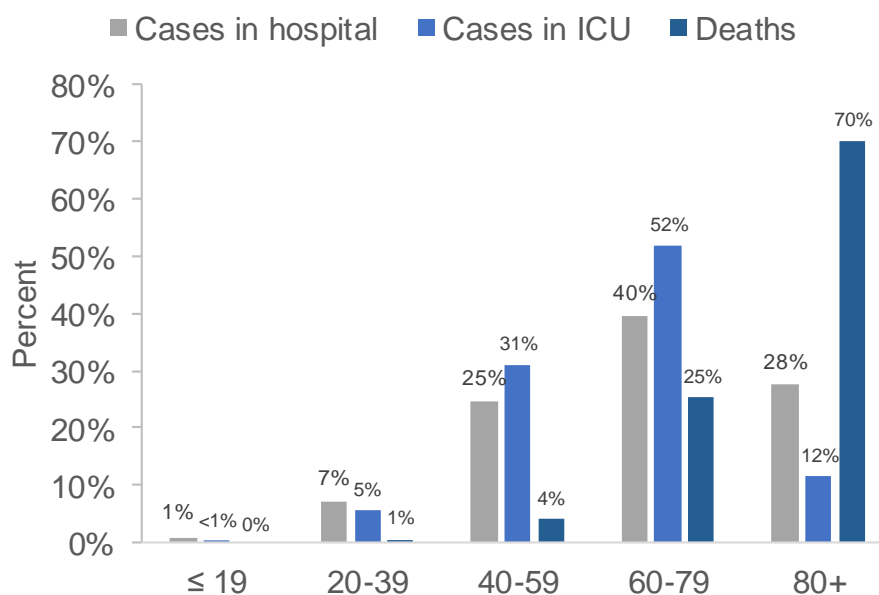
## GRAVITÉ DES CAS

- **3 939** cas (17 %) d'hospitalisation déclarés, dont **891** (23 %) admis aux soins intensifs, et **164** (4 %) hospitalisations exigeant une ventilation artificielle.
- Dans 74 % des cas, on a dit avoir une ou plusieurs affections préexistantes.

**Tableau 5.** Résumé du tableau clinique\* des cas de COVID-19 déclarés au Canada, en date du 13 mai 2020

Gravité des cas						
	Toutes les hospitalisations		Admission à l'unité de soins intensifs		Décédés	
<b>Groupes d'âge</b>						
≤ 19	34	(1 %)	2	(< 1 %)	0	(0 %)
20-39	282	(7 %)	48	(5 %)	12	(1 %)
40-59	960	(25 %)	272	(31 %)	82	(4 %)
60-79	1 541	(40 %)	455	(52 %)	517	(25 %)
80+	1 073	(28 %)	101	(12 %)	1 430	(70 %)
<b>Total</b>	<b>3 890</b>	<b>(100 %)</b>	<b>878</b>	<b>(100 %)</b>	<b>2 041</b>	<b>(100 %)</b>
<b>Sexe</b>						
Femmes	1 771	(45 %)	321	(36 %)	1 078	(53 %)
Hommes	2 154	(55 %)	568	(64 %)	943	(47 %)
Autre	2	(< 1 %)				
<b>Total</b>	<b>3 927</b>	<b>(100 %)</b>	<b>889</b>	<b>(100 %)</b>	<b>2 021</b>	<b>(100 %)</b>

**Figure 4.** Proportion de cas de COVID-19 hospitalisés, admis aux soins intensifs et décédés au Canada, par groupe d'âge, en date du 13 mai 2020



# LA COVID-19 AU CANADA

## ACTIONGRIPPE

**ActionGrippe** est un système de surveillance de la santé en ligne qui s'appuie sur des rapports de bénévoles pour suivre la propagation des maladies pseudogrippales au Canada.

Dans le contexte de la pandémie de COVID-19, ActionGrippe se concentrera sur le suivi des symptômes de COVID-19 durant les mois de printemps et d'été.

La semaine du 3 mai 2020, 10 795 personnes ont participé au programme ActionGrippe. Parmi celles-ci, 28 personnes (0,2 %) ont déclaré de la toux et de la fièvre.

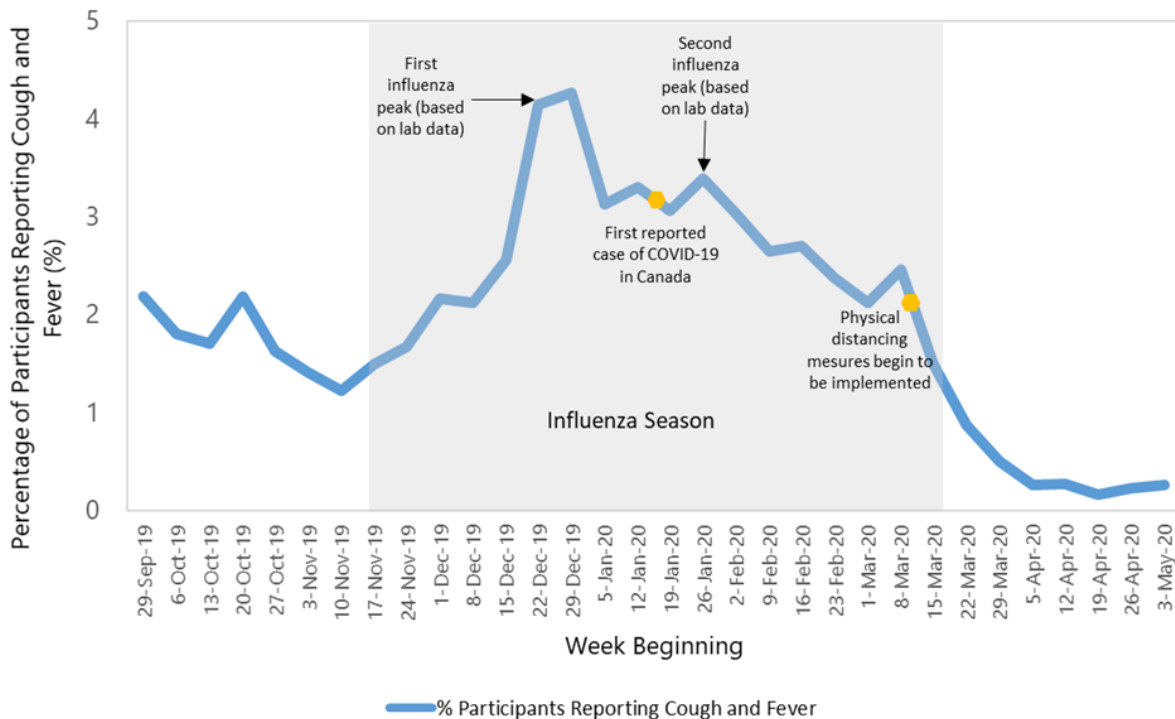
Parmi les 28 participants ayant déclaré de la toux et de la fièvre :

- 11 (40 %) ont consulté un professionnel de la santé;
- 7 (25 %) ont subi un test de dépistage;
  - 3 tests de dépistage de la COVID-19 étaient positifs, 3 tests étaient négatifs, et un n'avait pas de résultat au moment du rapport.

En outre, 232 participants (2 %) ont déclaré avoir de la toux et au moins un autre symptôme\*, pendant la semaine du 3 mai 2020. Vingt-et-un de ces participants ont déclaré avoir subi un test de dépistage. Un test de dépistage de la COVID-19 était positif (18 tests étaient négatifs et deux résultats n'étaient pas disponibles au moment du rapport).

\*mal de gorge; fatigue ou épuisement; diarrhées, vomissements et maux d'estomac; douleurs articulaires; douleurs musculaires; essoufflement et maux de tête

**Figure 8.** Pourcentage de participants à ActionGrippe ayant déclaré de la toux et de la fièvre (N=10 795 la semaine du 3 mai 2020)





# LA COVID-19 AU CANADA

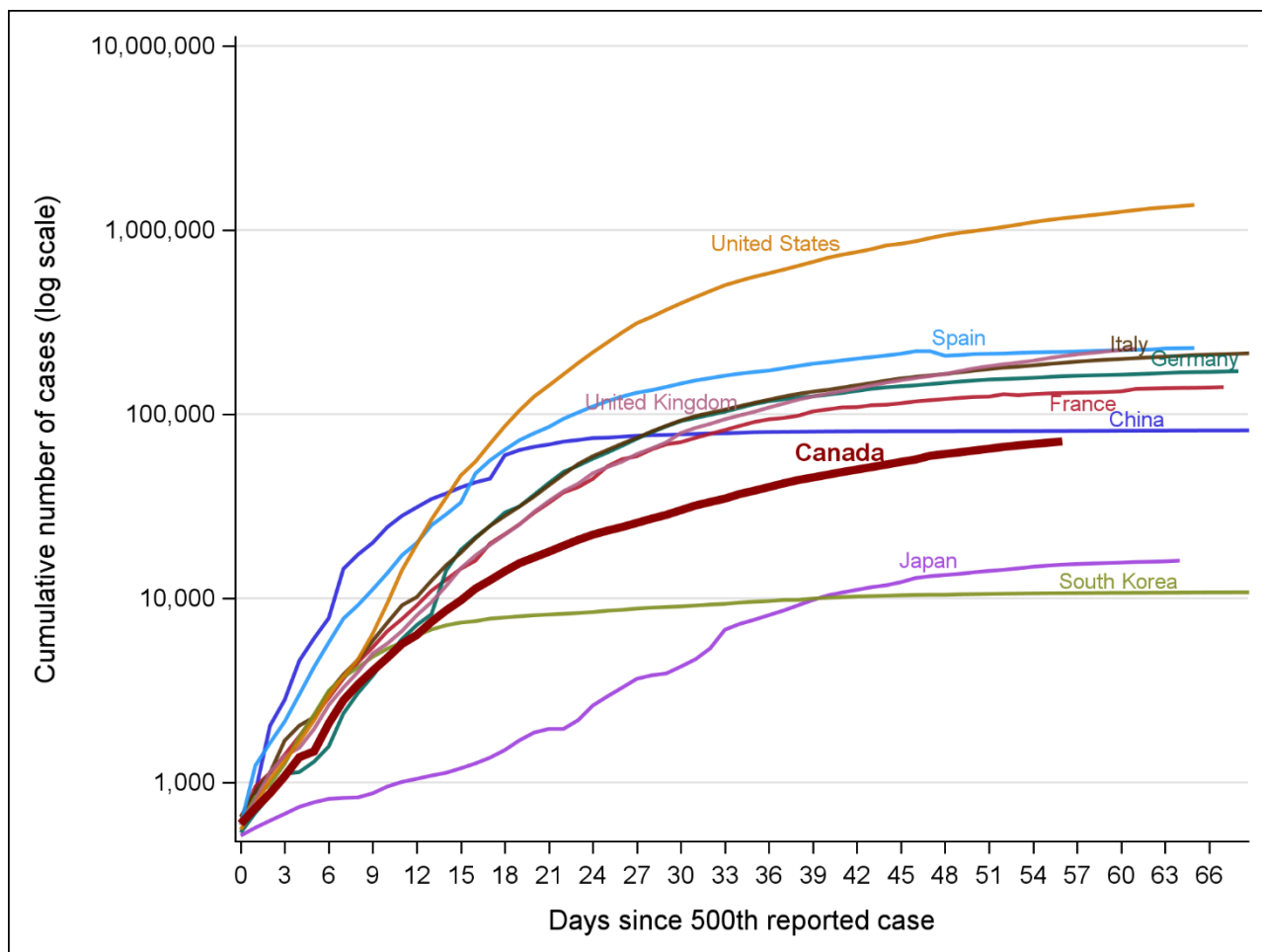
## À L'ÉCHELLE INTERNATIONALE

Un résumé du cumul des cas de COVID-19 au Canada par rapport à d'autres pays, selon la date du rapport, est présenté à la **figure 7**.

Pour connaître le plus récent niveau de risque propre à chaque pays, veuillez consulter les [conseils de santé aux voyageurs](#).

Pour obtenir de plus amples renseignements sur la COVID-19 à l'échelle internationale, veuillez consulter les [rapports de situation sur la COVID-19 de l'Organisation mondiale de la Santé](#).

**Figure 7.** Cumul des cas de COVID-19 au Canada par rapport à d'autres pays, selon la date du rapport



**Remarque :** À l'heure actuelle, les comparaisons à l'échelle internationale devraient être interprétées avec prudence. Le nombre de tests de dépistage effectués, les indications en ce qui concerne les tests par pays ont tous une incidence considérable sur le nombre de cas déclarés. Par conséquent, les données présentées peuvent ne pas refléter la taille réelle de l'écllosion dans chaque pays.